

Imprensa Oficial

Prefeitura de Irineópolis • Prefeitura de União da Vitória
Prefeitura de Porto Vitória • Prefeitura Cruz Machado
Prefeitura de Porto União • CISVALI

LEIA HOJE

PLANALTO NORTE: DEPUTADO DR. VICENTE RECEBE DEMANDAS DE PREFEITOS E LIDERANÇAS

SECRETARIA DA SAÚDE DEBATE SOLUÇÕES PARA A POPULAÇÃO EM SITUAÇÃO DE RUA DURANTE AUDIÊNCIA PÚBLICA

SARAMPO: EUROPA E ÁSIA CENTRAL TÊM RECORDE DE CASOS EM MAIS DE 25 ANOS

DIA NACIONAL DO MEL: SANTA CATARINA É RESPONSÁVEL POR CERCA DE 6,5% DA PRODUÇÃO NO BRASIL

PAVIMENTAÇÃO EM CONCRETO DA SC-477 NO PLANALTO NORTE ESTÁ 80% CONCLUÍDA

Leia mais **Pag 2 e 3**

O PREOCUPANTE RECORDE DE AFASTAMENTOS DE TRABALHADORES POR ANSIEDADE E DEPRESSÃO NO BRASIL

Leia mais **Pag 4**

Esp

Coluna DOIS TOQUES

Por Belga e Carlos Senkiv



redacao@oiguassu.com.br

Leia mais **Pag 5**

IGUAÇU

AUTO PEÇAS

PEÇAS • ACESSÓRIOS
PNEUS • BATERIAS
LUBRIFICANTES

Disk 24h

BATERIAS



(42) 99986-3610



Rua 7 de Setembro, 1008 - Centro - Porto União - SC

(42) 3522-2298 • (42) 99986-3610

BLOQUEIOS NA A280D

A Polícia Militar Rodoviária de Canoinhas (P-16) informa que entre os dias 11/03/2025 a 29/03/2025, na rodovia A280D (acesso a Irineópolis), estará ocorrendo a gravação de um filme realizado através de Edital do Governo de Santa Catarina. Desta maneira haverá bloqueios totais no trânsito conforme tabela abaixo.

A PMRv estará acompanhando o tráfego no local e indicará rotas alternativas para melhorar o fluxo de veículos.

Solicitamos paciência e prudência aos condutores que eventualmente estarão transitando neste local nos próximos dias, programando suas rotas de maneira a desviar a A280D nos horários indicados.

INTERDIÇÃO TOTAL DA RODOVIA NOS SEGUINTE DIAS E HORÁRIOS:

- 11/03 - 10h20 às 13h40
- 12/03 - 13h00 às 15h30 e 19h15 às 22h30
- 13/03 - 15h30 às 17h30 e 18h00 às 22h30
- 14/03 - 12h00 às 15h30
- 16/03 - 17h00 às 19h30
- 19/03 - 18h40 às 22h30
- 20/03 - 13h00 às 15h30
- 21/03 - 13h00 às 23h30
- 24/03 - 20h20 às 21h50
- 28/03 - 09h00 às 11h00
- 29/03 - 10h20 às 21h20

Em casos de emergência: 198

Polícia Militar Rodoviária - P16 - Nas rodovias estaduais, preservando a ordem e protegendo a vida!

PAVIMENTAÇÃO EM CONCRETO DA SC-477 NO PLANALTO NORTE ESTÁ 80% CONCLUÍDA

Com Santa Catarina transformada em um canteiro de obras pelo Programa Estrada Boa - o maior da história rodoviária estadual - os trabalhos avançam em todas as regiões. Um dos destaques na região Norte é a pavimentação em concreto (pavimento rígido) de 34,5 quilômetros da SC-477 entre Canoinhas e o acesso à BR-116, em Monte Castelo, no Planalto Norte.

A concretagem no leito da pista já está com 80% dos trabalhos concluídos, o que equivale a quase 28 quilômetros do novo pavimento, que tem 22 centímetros de espessura e é mais durável que do que o asfalto tradicional. Há outras três obras sendo executadas com este tipo de material, por se tratarem de corredores de escoamento de produção com muitos caminhões pesados, a exemplo dos veículos que transportam madeira.

Este trecho da SC-477 estava há 30 anos sem receber qualquer investimento por parte do Governo do Estado. Em fevereiro deste ano, o governador Jorginho Mello deu a ordem de serviço e os trabalhos seguem a todo vapor.

“O concreto é mais caro do que o asfalto, mas como dura mais, no fim das contas sai mais barato. O Programa Estrada Boa está recuperando e implantando dezenas de obras em todas as regiões. Onde precisa de asfalto novo a gente coloca, onde o movimento é bruto, concreto”, afirma o governador.

O secretário da Infraestrutura e Mobilidade (SIE), Jerry Comper, explica que “o pavimento em concreto, pavimento rígido, tem 22 centímetros de espessura é uma obra para 20, 30 anos. É mais uma das 47 obras que temos em andamento nesse momento”, destaca ele, salientando que a rodovia receberá, ainda, terceiras faixas para garantir mais segurança aos usuários e dar mais fluidez ao tráfego de veículos leves e pesados. “No total, o Governo de Santa



Catarina está investindo R\$ 105 milhões neste projeto,” acrescenta Jerry Comper.

A obra

A SC-477 é um corredor logístico vital para o Planalto Norte catarinense. O projeto prevê a restauração e o aumento da capacidade, asfalto nas travessias urbanas e pavimento rígido (concreto) nos demais trechos, além de faixas adicionais para ultrapassagem em pontos críticos, as áreas urbanas contarão com melhorias como ciclofaixas e passeios de pedestres.

:: Serviços previstos

- Terraplenagem
- Pavimentação
- trecho rural - pavimento rígido
- trecho urbano - pavimento flexível
- 3,07 km de Faixas Adicionais
- 5 Interseções
- Acesso bairro Água Verde
- Acesso a Bela Vista do Toldo
- Acesso ao Hospital de Major Vieira
- Acesso a Major Vieira / km 33+680
- 2 Travessias Urbanas
- km 0+000 ao km 1+430
- km 21+260 ao km 22+260
- Twitter
- Email

SARAMPO**SARAMPO: EUROPA E ÁSIA CENTRAL TÊM RECORDE DE CASOS EM MAIS DE 25 ANOS**

A Europa e a Ásia Central registraram, ao longo de 2024, um total de 127.350 casos de sarampo - o dobro do que havia sido contabilizado em 2023 e o maior número desde 1997. Os dados foram divulgados nesta quinta-feira (13) pelo escritório da Organização Mundial da Saúde (OMS) na Europa e pelo Fundo das Nações Unidas pela Infância (Unicef).

Em nota conjunta, as entidades alertam que crianças menores de 5 anos respondem por 40% dos casos de sarampo reportados na região. Em mais da metade desses casos, segundo o comunicado, foi necessário hospi-

talizar o paciente. Ao todo, 38 mortes pela doença foram reportadas com base em dados preliminares recebidos até 5 de março.

De acordo com a OMS, os casos de sarampo na Europa e na Ásia Central vinham caindo desde 2017, quando 216 mil novas infecções foram contabilizadas. Em 2016, o menor número de casos foi registrado: 4.440. As infecções, entretanto, voltaram a subir de 2018 para 2019, quando foram identificados 89 mil e 106 mil casos, respectivamente.

Ainda de acordo com o comunicado, Europa e Ásia Central respondem, atualmen-

te, por um terço do total de casos de sarampo registrados no planeta. Apenas em 2023, 500 mil crianças que vivem na região não receberam a primeira dose do esquema vacinal contra a doença, que deveria ser aplicada por meio de serviços de imunização de rotina.

“O sarampo é um dos vírus mais contagiosos que afetam pessoas. Além do risco de hospitalização e morte causado por complicações como pneumonia, encefalite, diarreia e desidratação, a doença pode causar problemas de saúde debilitantes, como a cegueira.”



PLANALTO NORTE

PLANALTO NORTE: DEPUTADO DR. VICENTE RECEBE DEMANDAS DE PREFEITOS E LIDERANÇAS



O deputado estadual Dr. Vicente Caropreso (PSDB) recebeu, em seu gabinete, lideranças do Planalto Norte na última terça-feira (11). Ele manteve reuniões com representantes dos municípios de Monte Castelo, Major Vieira, Itaiópolis e Bela Vista do Toldo.

O prefeito de Monte Castelo, Sirineu Ratochinski (Podemos), e o vereador Marcelo Carvalho (PL) apresentaram demandas na área da saúde, destacando a necessidade de uma nova ambulância para o município.

A vereadora de Itaiópolis, Sandra Patrícia Veiga Mirek, e o diretor da frota de Bela Vista do Toldo, Jonas Mazorovicz, também solicitaram demandas na área da saúde, como veículos para atender pacientes do Programa Saúde da Família.

Além disso, a prefeita de Major Vieira, Aline Ruthes (PSD), acompanhada da secretária Susan Paulista, apresentou demandas relacionadas à infraestrutura do município.

"Tenho compromisso com a região do Planalto Norte e vamos apoiar as demandas dos municípios, viabilizando recursos e ações que impactam na melhoria dos serviços para a população", afirmou Dr. Vicente.

O ex-vereador de Monte Castelo e representante do deputado na região, Gilvani Carneiro, acompanhou as reuniões.

CIDADANIA

SECRETARIA DA SAÚDE DEBATE SOLUÇÕES PARA A POPULAÇÃO EM SITUAÇÃO DE RUA DURANTE AUDIÊNCIA PÚBLICA

Mudar a realidade das pessoas em situação de rua é uma das urgências do Estado. Com empenho em buscar alternativas concretas e traçar estratégias para conter o crescimento dessa população, o secretário de Estado da Saúde, Diogo Demarchi, participou nesta quarta-feira, 12, de uma audiência pública na Assembleia Legislativa do Estado de Santa Catarina (Alesc).

O encontro contou com a presença de autoridades do Governo do Estado, especialistas, representantes municipais e membros da sociedade para debater soluções efetivas e garantir mais dignidade às pessoas que estão nessa condição. A discussão abordou temas como saúde física e mental, segurança pública, assistência social e combate às drogas.

A articulação entre diferentes poderes e entidades é fundamental para uma visão mais abrangente sobre um assunto sensível à sociedade e que envolve múltiplas esferas. "Esse é um assunto de saúde pública. O governador Jorginho Mello sempre enfatiza que 'se é um problema do município, é um problema do Governo do Estado'. Por isso, estamos unidos nessa causa. Queremos tratar essa questão



de forma mais objetiva, inclusive em nível federal. Santa Catarina pode mais. Temos boas ideias e saídas para ampliar o acesso à saúde da população em situação de rua", destacou o secretário de Estado da Saúde, Diogo Demarchi.

As ideias expostas na audiência resultarão em dois documentos: um direcionado à bancada federal catarinense e aos prefeitos e outro com alterações em leis estaduais. Além disso, será desenvolvido um observatório para monitorar o andamento das sugestões apresentadas.

MEL

DIA NACIONAL DO MEL: SANTA CATARINA É RESPONSÁVEL POR CERCA DE 6,5% DA PRODUÇÃO NO BRASIL

A data é celebrada no dia 17 de março. De origem animal, o mel precisa ser inspecionado, portanto o consumidor deve procurar na embalagem o selo de inspeção sanitária - Foto: Divulgação/Cidasc

Sempre lembrado como uma opção de alimento saudável, o mel tem lugar certo na cesta de compras de brasileiros e estrangeiros, sendo um bom investimento para o produtor rural. A apicultura e a meliponicultura geram renda, com a comercialização do mel e outros produtos de abelhas, e prestam ainda um importante serviço ecológico, com a polinização das flores.

Segundo a Pesquisa Pecuária Municipal, realizada pelo Instituto Brasileiro de Geografia e Estatística, o Brasil produziu mais de 64 mil toneladas do produto em 2023. Destas, 4 mil e 200 toneladas foram produzidas pelos apicultores e meliponicultores de Santa Catarina. O produto catarinense se destaca não só pelo volume da produção, mas também pelo empenho de produtores em se diferenciar pela qualidade, com apoio do setor público.

A atuação da Cidasc, Companhia Integrada de Desenvolvimento Agrícola de Santa Catarina, contribui para fortalecer essa cadeia produtiva. Uma das áreas de trabalho é a sanidade animal, preocupada com a sanidade das abelhas, e a outra a inspeção sanitária de produtos de origem animal, que visa garantir que o mel esteja adequado ao consumo humano.

Ao comprar mel, o consumidor deve pro-



curar o selo de inspeção (que pode ser municipal, estadual e federal, com ou sem o Selo ARTE) na embalagem. Há produtos legalizados de diferentes floradas, sem contar o mel de melato de bracatinga, produto com indicação geográfica reconhecida. Este é um produto único, porque a abelha fabrica o mel a partir de um líquido açucarado que as cochonilhas liberam ao se alimentar da seiva da bracatinga, árvore nativa do Planalto Sul Brasileiro. Dos 134 municípios brasileiros em que este mel é produzido, 107 são catarinenses.

Portanto, quem busca produtos saudáveis tem à sua disposição uma variedade de méis produzidos em Santa Catarina, cuja qualidade já foi aprovada tanto pelo mercado nacional quanto internacional. Em 2024, a exportação do mel catarinense gerou US\$ 14,22 milhões em divisas. É o 5º produto na pauta exportadora de Santa Catarina.

Pastel do jeito que você gosta!!!

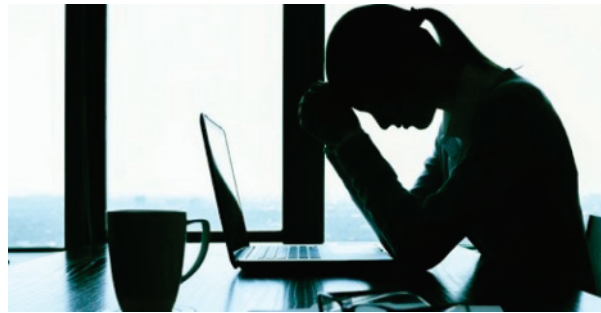
SAÚDE

O PREOCUPANTE RECORDE DE AFASTAMENTOS DE TRABALHADORES POR ANSIEDADE E DEPRESSÃO NO BRASIL

Os números são alarmantes: milhares de trabalhadores brasileiros estão sendo afastados por transtornos mentais como ansiedade e depressão. Empresas e profissionais enfrentam uma realidade preocupante, principalmente no pós pandemia da Covid-19, que impacta não apenas a saúde dos trabalhadores, mas também a economia.

Somente em 2024, o INSS concedeu quase 500 mil benefícios por incapacidade temporária, seja por acidentes de trabalho ou pelo auxílio-doença comum. Esse número representa um aumento de 68% em relação a 2023. Cada afastamento durou, em média, três meses, com os trabalhadores recebendo cerca de R\$ 1,9 mil por mês, o que gerou um impacto financeiro estimado em mais de R\$ 3 bilhões.

Além de afetar diretamente a vida dos trabalhadores, esse cenário levanta debates sobre direitos previdenciários, legislação trabalhista e a responsabilidade das empresas na promoção da saúde mental no ambiente de trabalho.



Os estados com maior número absoluto de afastamentos foram São Paulo, Minas Gerais e Rio de Janeiro. No entanto, quando considerada a proporção em relação à população, Distrito Federal, Santa Catarina e Rio Grande do Sul lideram os índices. No caso do Rio Grande do Sul, as tragédias climáticas de 2024, como as enchentes que desalojaram milhares de pessoas, podem ter contribuído para o aumento dos afastamentos por transtornos mentais.

Nesse contexto, é essencial que os trabalhadores reconheçam os sinais de um ambiente de trabalho abusivo, um dos grandes responsáveis pelo adoecimento mental. Pressão excessiva, falta de apoio, sobrecarga de tarefas e desvalorização constante podem levar ao esgotamento físico e emocional, aumentando os casos de ansiedade e depressão.

Ambientes abusivos também podem se

DEPRESSÃO NO TRABALHO?

A depressão é uma doença que pode ser desencadeada por diversos fatores, entre eles uma carga excessiva e recorrente de trabalho

Como ajudar um colega deprimido?

- Incentive-o a consultar um médico
- Deixe-o saber que está disposto a ajudar
- Ressalte os pontos fortes dele
- Ouça quando ele quiser falar

Uma palavra amiga pode transformar uma vida ❤️

f cnj.official



manifestar por meio de assédio moral, metas inalcançáveis e cobranças desproporcionais, criando um clima de medo e instabilidade. Empresas que negligenciam a saúde mental de seus funcionários não apenas comprometem o bem-estar individual, mas também enfrentam consequências como queda na produtividade e aumento nos afastamentos.

Diante desse cenário, é fundamental que os trabalhadores estejam cientes de seus direitos previdenciários e trabalhistas. Benefícios como o auxílio-doença são soluções paliativas, garantindo suporte financeiro temporário durante a recuperação, mas não substituem a necessidade de melhores condições de trabalho para evitar novos afastamentos. Em alguns casos de depressão e doenças mentais os segurados do Instituto Nacional do Seguro Social (INSS) podem garantir a aposentadoria por invalidez, caso estejam permanentemente incapacitados para o trabalho. Para ter direito aos benefícios previdenciários, é necessário apresentar um laudo médico que comprove a existência da doença mental e a incapacidade para o trabalho.

A crise de saúde mental no Brasil exige atenção urgente, com foco na prevenção, suporte aos trabalhadores e responsabilidade compartilhada entre governo, empresas e sociedade. A dignidade profissional importa. Além disso, direitos como jornada de trabalho adequada, pausas obrigatórias, medidas de segurança e proteção contra assédio são fundamentais para um ambiente profissional saudável. A promoção da saúde mental deve ser um compromisso de toda a sociedade.



Workshop



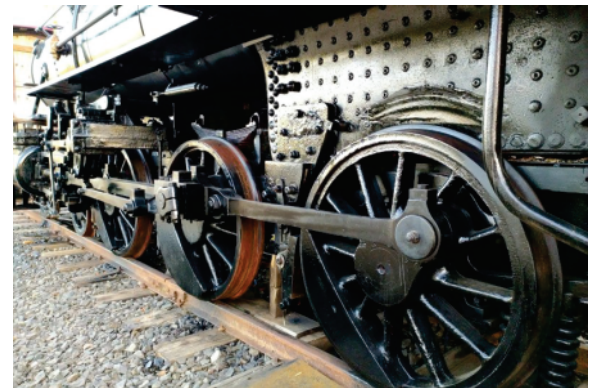
Instrumentos de sopro (bocal)
Instrumentos de percussão
Liras e escaletas
Mor de comando
Corpo Coreográfico
Baliza/Balizador




Data: 15 de Março de 2025
Local: Colégio Estadual Túlio de França - Av. Interventor Manoel Ribas, S/N - Centro, União da Vitória - PR
Horário: Das 08:00 às 12:00

TREM

TREM DAS ETNIAS ESTÁ DE VOLTA



Depois de sete anos de muito trabalho, aprendizados, desafios e conquistas, chegamos a um momento histórico: nosso Trem das Etnias está de volta aos trilhos!

É com imensa alegria que anunciamos o primeiro passeio oficial com passageiros no dia 05 de abril, às 9h da manhã. Além desse horário, teremos passeios também às 13h e às 17h, tanto no sábado quanto no domingo.

Agora, contamos com o apoio de todos para divulgar nosso site: www.tremdasetnias.com.br. Nele, os visitantes podem adquirir seus bilhetes e, além da experiência inesquecível do passeio, também terão a opção de saborear um delicioso café no Instituto Grünwald.

Juntos, conseguimos trazer o Trem das Etnias de volta. Agora, vamos espalhar essa notícia e garantir que ele siga seu caminho levando cultura, história e emoção a todos!

Muito obrigado por fazer parte dessa jornada!

Atenciosamente,
Equipe Trem das Etnias





O TEMPERO DA
ITALIA PERTINHO DE VOCÊ

PRAÇA CEL. AMAZONAS, 478 - CENTRO, UNIÃO DA VITÓRIA - PR



ESPORTE LOCAL



DOIS TOQUES

Belga e Carlos Senkiv

A diretoria do Iguçu anunciou esta semana a chegada do atacante Nixon, ex- Flamengo e também a contratação de Neto Baiano, ídolo no nordeste, mas que também tem passagens pelo Palmeiras e Internacional de Porto Alegre. Neto já havia encerrado a carreira, ele tem 43 anos, mas aceitou o desafio de disputar a segundona, jogando com a camisa do Iguçu. Com isso o técnico Richard Malka vai ganhando peças com experiência e qualidade pra montar o elenco. Em entrevista a rádio 87,9 FM esta semana, o técnico iguaçuano disse que espera mais 4 ou 5 jogadores semana que vem para fechar o elenco de jogadores. O campeonato começa dia 12 de abril, e o Iguçu joga fora, em Maringá, contra o Galo.

Semana que vem começam os Jogos Escolares de Santa Catarina, fase municipal. Porto União vai conhecer seus representantes na fase seguinte da competição. Serão centenas de atletas envolvidos disputando as seguintes modalidades:

- Futsal
- Futebol de campo
- Vôlei de praia
- Voleibol
- Basquete
- Futsal
- Tênis de mesa
- Xadrez
- Atletismo
- Handebol
- Badminton

ARBITROS CBF



Ainda repercute a notícia que o professor de Educação Física, Leandro Beuren, de Cruz Machado foi indicado para integrar o quadro de árbitros da CBF. Leandro que começou sua caminhada na arbitragem trabalhando em jogos amadores de nossa região, logo promovido para competições oficiais do Estado e Federação Paranaense. Apesar de jovem, sua indicação para o quadro nacional, abre portas para a arbitragem regional, quem sabe um dia sonhar com quadros da FIFA. União da Vitória também tem o jovem Andrey da Silva como árbitro da Federação Paranaense e CBF. Andrey inclusive já trabalhou no campeonato brasileiro, na temporada passada.



AGENDA DO VARZEANO .

Neste final de semana mais uma rodada do campeonato varzeano, fique atento na agenda :
SÁBADO 13h45 Categoria VETERANOS
SÃO JOSÉ X FERRARIA
15h45 CATEGORIA MASTER
São Mateus x ALEMÃO DO PORTO
DOMINGO; 13h45 CATEGORIA LIVRE
REAL UNIÃO X SOUZA
15H30 CATEGORIA LIVRE
LF BARBEARIA X SILK UNIFORMES.
Os jogos serão disputados no estádio ALVARO RONDON .



O Competente professor Douglas Tajes Júnior, lança neste final de semana mais uma obra importante para a literatura esportiva: **MATEMÁTICA DA PREPARAÇÃO FÍSICA**. O lançamento será pela plataforma HOTMART, disponível para compra já no domingo.

FESTIVAL ESPORTIVO DA MULHER DOMINGO **16/03**
ESTÁDIO ANTIOCHO PEREIRA
08:00 - 10:00

MULHER TREINO 5K

- INSCRIÇÕES NO SESC DE UNIÃO DA VITÓRIA
- RS 6,00 TRABALHADORES DO COMÉRCIO
- RS 12,00 PÚBLICO EM GERAL

WAGAS LIMITADAS!

MEDALHAS DE PARTICIPAÇÃO PARA TODAS AS INSCRITAS

TROFÉU PARA OS TRÊS MAIORES GRUPOS DE ATLETAS INSCRITAS

RESERVADO DO ATLETA FRUTAS, ÁGUA E SORTEIO DE BRINDES

REALIZAÇÃO: SESC APOIO: UNIÃO ESPORTE

INFORMAÇÕES: 42 3903 3800

REFORÇOS DE PESO .



JOGOS ESCOLARES DE SANTA CATARINA .



Badminton será novidade nos Jogos Escolares de Santa Catarina, fase municipal de 17 a 26 de março.

BAÚ DO BELGA

Registro histórico de um grande clássico, Vasco x



NOVIDADE DE SEGUNDA A SEXTA DAS 12H50 ÀS 13H30

O PROGRAMA ESPORTIVO QUE VOCÊ GOSTA AGORA ESTÁ EM NOVA FREQUÊNCIA!

ESPORTE E RESENHA

AO VIVO COM BELGA E CARLAO

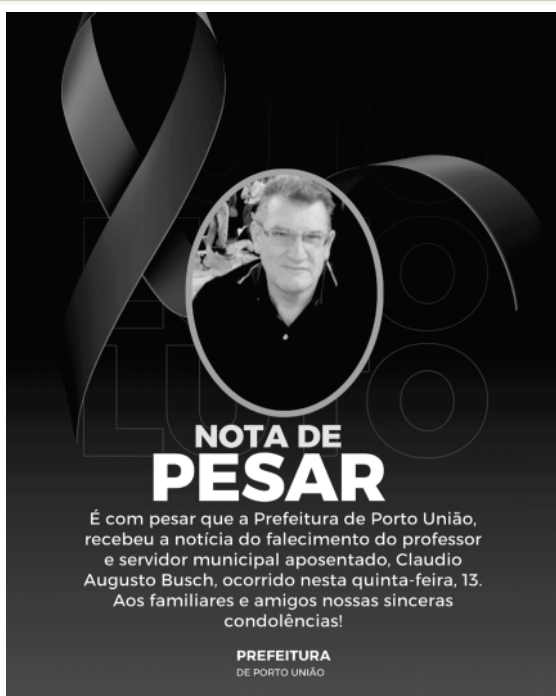
87.9 Porto União FM

Previsão do Tempo

Amanhã	Sábado	Domingo
14 Mar.	15 Mar.	16 Mar.
40%	70%	80%
0.5 mm	2.6 mm	1.7 mm
29° / 18°	24° / 18°	26° / 18°
Segunda	Terça	Quarta
17 Mar.	18 Mar.	19 Mar.
90%	90%	60%
2.3 mm	4.3 mm	0.2 mm
28° / 18°	28° / 17°	28° / 17°

Sudoku

	8	3	7				6	
			6		9			
1				3				8
	9	8					4	
6	7						3	5
	3					8	2	
4				5				1
				8		6		
	1			2	4	9		



NOTA DE PESAR

É com pesar que a Prefeitura de Porto União, recebeu a notícia do falecimento do professor e servidor municipal aposentado, Claudio Augusto Busch, ocorrido nesta quinta-feira, 13. Aos familiares e amigos nossas sinceras condolências!

PREFEITURA DE PORTO UNIÃO

DEFESA CIVIL

SANTA CATARINA PROMOVE O PRIMEIRO SEMINÁRIO MESORREGIONAL DE PROTEÇÃO E DEFESA CIVIL

Evento será realizado em quatro regiões do estado e visa fortalecer a resiliência dos municípios catarinenses

A Secretaria de Estado da Proteção e Defesa Civil de Santa Catarina, em parceria com a Federação Catarinense de Municípios (Fecam), promove o 1º Seminário Mesorregional de Proteção e Defesa Civil, a partir do dia 27 de março. O evento tem como objetivo capacitar gestores, coordenadores e agentes municipais, apresentando ferramentas e estratégias para fortalecer a atuação local na prevenção, mitigação, preparação, resposta e reconstrução diante de desastres.

O seminário será realizado em quatro regiões do estado, começando pela Grande Florianópolis, descentralizando o acesso à capacitação e permitindo a participação de um maior número de representantes municipais.

As datas e locais definidos são:

27 de março - Florianópolis (Grande Florianópolis e Litoral Sul)
03 de abril - Xanxerê (Grande Oeste)
08 de abril - Blumenau (Litoral Norte e Vale do Itajaí)
15 de abril - Lages (Planalto Sul e Norte)

Durante o evento, serão apresentados os produtos, recursos e projetos já existentes, bem como as iniciativas em andamento na Proteção e Defesa Civil estadual e na FECAM.

Entre os temas abordados, destacam-se:

Procedimentos para solicitação de reconhecimento de situação de emergência e estado de calamidade pública

Itens de assistência humanitária e kits de transposição

Capacitações e treinamentos para agentes municipais

Kit de estruturação da Defesa Civil local (veículos, computadores, drones, tablets e outros equipamentos)

Programa Defesa Civil na Escola

Cartas de Suscetibilidade para os municípios

Guia orientativo para Planos Diretores com foco na adaptação climática das cidades

A presença do presidente da Fecam, Topázio Neto, prefeito de Florianópolis, é um dos destaques do evento, sublinhando a



importância da parceria entre a Fecam e a Secretaria de Proteção e Defesa Civil no fortalecimento das capacidades locais de defesa civil.

“A proposta desse seminário é garantir que os municípios tenham acesso às ferramentas necessárias para fortalecer suas estruturas de defesa civil. Queremos que as cidades catarinenses estejam cada vez mais preparadas para lidar com eventos adversos e responder de forma eficiente”, destaca o secretário de Proteção e Defesa Civil de Santa Catarina, Mário Hildebrandt.

1º Simulado Geral de Gestão de Desastres

Outro ponto de destaque do seminário será a apresentação da metodologia do 1º Simulado Geral de Gestão de Desastres de Santa Catarina, programado para maio de 2025. A iniciativa envolverá todos os municípios do estado e tem como objetivo aprimorar a capacidade de resposta em situações de emergência.

“O simulado será uma oportunidade para testar protocolos, alinhar estratégias e fortalecer a integração entre Estado e municípios, garantindo mais eficiência na gestão de desastres”, explica o gerente de operações, Aldrin de Souza.

O 1º Seminário Mesorregional de Proteção e Defesa Civil representa um marco na gestão de riscos e desastres em Santa Catarina. Com a participação ativa dos municípios e o fortalecimento da cooperação entre Estado e Fecam, o evento busca garantir uma resposta mais rápida e eficiente em momentos críticos, tornando o estado mais preparado e resiliente.

A expectativa é que centenas de gestores e agentes municipais participem, aproveitando a oportunidade para compartilhar experiências e fortalecer o trabalho conjunto na redução de riscos e no enfrentamento de eventos climáticos extremos.

O IGUASSÚ
Multimeios

Diretor Administrativo
Claudio José Gugelmin

Jornal Diário de propriedade
e impresso em gráfica própria por

O Iguassu GGE LTDA.
CNPJ 07.009.680/0001-53
Rua Cel. Belarmino, 74
Centro - Porto União/SC

Comercial

Porto União/União da Vitória
jornaloiguassu@gmail.com

(42) 3524.2363

Redação

Pelo e-mail
redacao@oiguassu.com.br
jiguassu@gmail.com

Editor Chefe e
Jornalista Responsável
Claudio José Gugelmin
Jornalista nº 0009453/PR

Colaboradores
Jaime Folle
Mateus Hoffmann Passero
Carlos Air

Cobertura jornalística realizada pelo departamento
de notícias do Jornal O Iguassú e assessorias.

As matérias publicadas neste jornal
são de responsabilidade dos autores
e não representam necessariamente
a opinião deste periódico.

Circulação

Porto União, União da Vitória, São Mateus do Sul, Canoinhas, Irineópolis, Paula Freitas, Bituruna, Paulo Frontin, Palmas, Porto Vitória, Cruz Machado, General Carneiro, Mallet, Matos Costa e Calmon.



REPÚBLICA FEDERATIVA DO BRASIL
COMARCA DE UNIÃO DA VITÓRIA - ESTADO DO PARANÁ
1º SERVIÇO DE REGISTRO DE IMÓVEIS
EDIFÍCIO EXECUTIVE CENTER UNIÃO
Avenida Getúlio Vargas, 186, 6º andar, sala 61 - FONE: (0xx42) 3522-3246.

IBELMAR SELEME
Agente Delegado

EDITAL DE NOTIFICAÇÃO

IBELMAR SELEME, Agente Delegado do 1º Serviço de Registro de Imóveis da Comarca de União da Vitória, Estado do Paraná, faz saber, a todos quantos virem o presente edital ou dela notícia tiverem que, tendo restado frustrada a intimação pelo correio, com aviso de recebimento, vem, nos termos dos artigos 212 e 213 da Lei nº 6.015/73 (Lei dos Registros Públicos), **NOTIFICAR**, a **JOSÉ FERREIRA DA ROSA (CPF nº 122.XXX.XXX-49)**, que se encontra em lugar incerto e não sabido, para que nos termos dos parágrafos 2º e 3º, do artigo 213-11 da referida Lei, se manifeste no prazo de (15) quinze dias, acerca da "anuência" ou "impugnação" ao pedido de **INSERÇÃO DE MEDIDAS LINEARES E CONFRONTAÇÕES** interposto extrajudicialmente por Gessi de Fátima Martins Gaiovis e Eloina da Aparecida Ferreira da Rosa, no imóvel de sua propriedade, situado em um lote de terreno rural da cidade de General Carneiro - PR, matriculado sob nº 614, deste 1º Ofício de Registro de Imóveis, o qual confronta com V.Sa., para retificação de área e inserção de limitrofes, conforme levantamento topográfico, do engenheiro agrônomo Clodimar Moreira - CREA/SC 1355366/D, fazendo necessário para tanto, a concordância dos confrontantes. Segundo o parágrafo 4º do artigo 213, da mesma lei, com silêncio do confrontante, presumir-se a confirmada à anuência deste. Eventual discordância posterior ao transcurso do prazo, somente poderá ser discutida em juízo. E, para que chegue ao seu conhecimento, lavrei o presente edital que será publicado no Jornal de maior circulação local, durante três (3) dias consecutivos. Dado e passado nesta cidade de União da Vitória, aos 11 de março de 2025.-

MUNIZ WILLE DE AGUIAR
Escrevente

PLANALTO NORTE

SC LEVADA A SÉRIO: GOVERNADOR ANUNCIA INVESTIMENTOS PARA O PLANALTO NORTE DURANTE A APRESENTAÇÃO DO PROGRAMA EM MAFRA

O governador Jorginho Mello apresentou em Mafra nesta quinta-feira, 13, a segunda edição do Programa Santa Catarina Levada a Sério - Prestando Contas na região da Associação dos Municípios do Planalto Norte (Amplanorte). A solenidade contou com a participação de prefeitos, lideranças e gestores dos 10 municípios que compõem a Associação.

Durante o evento, o governador detalhou os investimentos e as ações do Governo do Estado na região, destacando obras de infraestrutura, melhorias nos serviços públicos e repasses de recursos. O programa tem como objetivo aproximar a gestão estadual das demandas locais, garantindo mais eficiência e transparência na aplicação dos recursos públicos.

"Essa é a quinta associação que eu estou visitando junto com a minha equipe para essa nova rodada de conversas com os prefeitos e vice-prefeitos. Agora estamos prestando contas de tudo que já realizamos de investimentos em todas as áreas e também estou fazendo aquela conversa individual com cada um. É nos municípios onde tudo acontece e por isso estou falando com todos os 295 prefeitos de



Santa Catarina. São eles que sabem as prioridades de cada cidade", destacou Jorginho Mello.

Além da Amplanorte, a iniciativa já percorreu outras quatro regiões de Santa Catarina, somando 91 municípios. Ao todo, são 21 associações que receberão a visita do governador e da sua equipe de secretariado.

Após a apresentação do Programa, a segunda etapa do evento foi realizada na sede da Amplanorte, onde cada prefeito teve uma conversa individual com o governador Jorginho Mello. Com a visita dessa quinta-feira, 13, em Mafra, já foram atendidos 91 prefeitos de Santa Catarina.



ESTADO DE SANTA CATARINA
PREFEITURA MUNICIPAL DE IRINEÓPOLIS

PROCESSO LICITATÓRIO N.º 23/2025
PREGÃO ELETRÔNICO N.º 17/2025

CÓDIGO TCE

3648AF45C5B4B081CB5A5F0FA1537992AB3444AF

O Município de Irineópolis, torna público para conhecimento dos interessados que realizará no dia 01 de Abril de 2025, às 09:00 horas, Processo Licitatório na Modalidade Pregão Eletrônico - Registro de Preços, com critério de adjudicação MENOR PREÇO POR ÍTEM de acordo com a Lei n.º

14.133/2021, visando a "AQUISIÇÃO DE TUBOS DE CONCRETO, PAVER E LAJOTA SEXTAVADA PARA USOS DIVERSOS, COM ENTREGA PARCELADA, PARA O PERÍODO DE 12 MESES". O Edital de Licitação encontra-se a disposição dos interessados, no Departamento de Licitações, no horário das 08:30 às 11:30 e das 13:00 às 17:00, sita a Rua Paraná, n.º 200, Centro - Irineópolis - SC, Fone (47) 3625-1111, e no site irineopolis.atende.net e portaldecompraspublicas.com.br. Irineópolis, 13 de março de 2025.

JULIANO POZZI PEREIRA
Prefeito Municipal

PINHÃO

DEFESO DO PINHÃO - ATÉ 15 DE ABRIL

[PR, SC e RS] O IBAMA e o Instituto Ambiental do Paraná (IAP) proíbem a colheita de pinhão antes de 15 de abril, pois, até essa data, as sementes ainda estão presas às pinhas e não completaram seu ciclo natural. A derrubada das pinhas imaturas prejudica a regeneração da espécie e compromete sua reprodução.

Respeitar o defeso não significa deixar de consumir pinhão, apenas esperar o momento certo para sua colheita. Dessa forma, garantimos que essa árvore tão importante para a história do Brasil não desapareça.

O pinhão é alimento essencial para mais de 70 espécies de animais, como papagaios-de-peito-roxo, gralhas-azuis, cutias e até jaguatiricas. Eles ajudam a dispersar as sementes e garantir novas árvores, exatamente como faziam os indígenas há milhares de anos.

Além disso, até junho também está proibida a derrubada de pinheiros adultos, sejam eles nativos ou plantados. Essas medidas são essenciais para garantir que a araucária continue existindo para as futuras gerações.

A HISTÓRIA DAS ARAUCÁRIAS NO SUL DO BRASIL

Há milhares de anos, as araucárias fazem parte da flora brasileira e latino-americana. Povos indígenas como os Kaingang e Xokleng - descendentes dos Proto-Jê - cultivam essa árvore há pelo menos 4 mil anos. Segundo uma belíssima reportagem da Revista Piauí, estudos mostram que esses povos atuaram como semeadores da floresta, espalhando araucárias para

regiões onde elas não cresceriam naturalmente



te e aproveitando seus inúmeros benefícios, como a madeira, a sombra e, claro, o pinhão, um alimento rico e nutritivo.

Mais que ser base alimentar das comunidades indígenas, o pinhão também atraía caça e fortalecia a biodiversidade. Mas o que os povos originários ajudaram a espalhar e preservar por milhares de anos, desmatadores estão colocando em risco em poucas décadas. Segundo cientistas entrevistados pelo Phys.org, florestas de araucária que já tiveram árvores de até 42 metros de altura foram reduzidas a menos de 2% da vegetação original. Hoje, a araucária está na lista de espécies criticamente ameaçadas de extinção.

IRINEÓPOLIS

REUNIÃO PPA EM IRINEÓPOLIS

REUNIÃO
PLANO PLURIANUAL (PPA)

FAÇA SUAS INDICAÇÕES PARA MELHORIAS DOS SERVIÇOS PÚBLICOS, EM TODAS AS ÁREAS.

18 DE MAR, TERÇA-FEIRA
19 HORAS

Centro de Convivência, bairro Nossa Senhora Aparecida.

SECRETARIA DE PLANEJAMENTO | PREFEITURA DE IRINEÓPOLIS

Participe da reunião do Plano Plurianual (PPA) e contribua com suas sugestões para melhorar os serviços públicos em todas as áreas.

O encontro será no dia 18 de março, terça-feira, às 19h, no Centro de Convivência, bairro Nossa Senhora Aparecida.

Sua participação é fundamental para construirmos um futuro melhor para Irineópolis.



**COMERCIAL
BANDEIRANTE**

**OFERTAS
ANTECIPADAS
DE PÁSCOA!!!**

MATRIZ

R. Dr. Carlos Cavalcanti, 231
Centro - União da Vitória - PR

42 3522-3696

ATACADÃO

R. Joaquim Távora, 88
Centro - União da Vitória - PR

42 3522-3542



**Cimento
SACO 50 kg
Supremo**

Apenas
R\$ **29,50**



Prego 17x27 kg

Apenas
R\$ **10,50**



Chapa Cobertura

2,44x0,50x4mm

Apenas
R\$ **14,90**

2,44x1,10x5mm

Apenas
R\$ **43,90**

2,44x1,10x6mm

Apenas
R\$ **58,90**



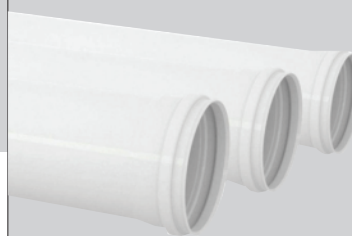
**Cal
Hidratada
saco**

Apenas
R\$ **14,90**



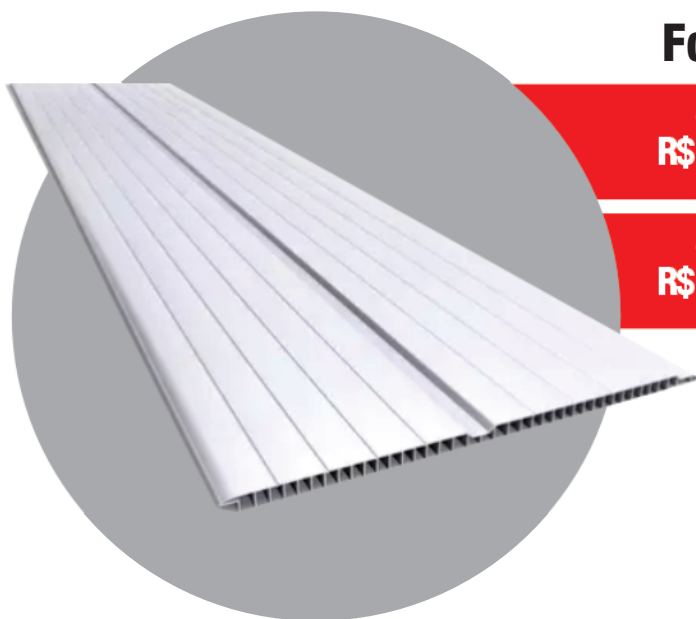
**Piso
esmaltado
43x43 cm²**

Apenas
R\$ **17,90**



**Tubo PVC
100 mm
barra c/ 6m**

Apenas
R\$ **59,90**



Forro PVC

Apenas
R\$ **15,90**

6 mm

Apenas
R\$ **18,90**

8 mm

**Tinta Acrílica
Paraná Balde 18 l**

Apenas
R\$ **108,99**



**Fogão a Lenha
Marumby n° 01
sem tampa**

Apenas
R\$ **1.380,00**