

### Imprensa Oficial

Prefeitura de Irineópolis • Prefeitura de União da Vitória  
Prefeitura de Porto Vitória • Prefeitura Cruz Machado  
Prefeitura de Porto União • CISVALI

# LEIA HOJE

COM APOIO DO SEBRAE/PR,  
PROFESSORES VÃO TRABALHAR A  
EDUCAÇÃO EMPREENDEDORA  
EM SALA DE AULA

CONSUMO DE ÁGUA SEGUE  
MUITO ALTO, SANEPAR ORIENTA  
USO CONSCIENTE

Leia  
mais

Pag 2 e 3

## Opi Coluna JAIME FOLLE



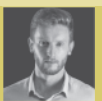
[jaimefolle@jaimefolle.com.br](mailto:jaimefolle@jaimefolle.com.br)

Leia  
mais

Pag 2

## Fin FINANÇAS

Por Mateus  
H. Passero



[redacao@oiguassu.com.br](mailto:redacao@oiguassu.com.br)

Leia  
mais

Pag 4

Sua jornada  
**universitária**  
mais conectada  
do que nunca!



## Internet **super-rápida**<sup>+</sup>



**cnet**  
livros

E-books e audiolivros  
**inclusos no seu plano!**



**cnet**  
educa

Cursos online  
certificados pelo MEC  
**inclusos no seu plano!**

**cnet**

@ciabrasnet

[www.ciabrasnet.com.br](http://www.ciabrasnet.com.br)

## EDUCAÇÃO

## COM APOIO DO SEBRAE/PR, PROFESSORES VÃO TRABALHAR A EDUCAÇÃO EMPREENDEDORA EM SALA DE AULA

Preparar os professores para replicarem conteúdos em sala de aula, difundindo conhecimentos aos alunos, com base em fundamentos pedagógicos ligados ao empreendedorismo. É com esse intuito e a partir dos conhecimentos dos comportamentos empreendedores que o Sebrae/PR promoveu a sensibilização de 400 professores de escolas públicas do sul e sudoeste do Paraná.

A iniciativa beneficiou docentes dos municípios de Manfrinópolis, Planalto, Bituruna, Pinhal de São Bento e Flor da Serra do Sul. A expectativa é que 7 mil alunos possam ser impactados com práticas sobre a cultura empreendedora com a metodologia do Jovens Empreendedores Primeiros Passos (JEPP) e outras ações voltadas para o empreendedorismo e inovação.

Consultora do Sebrae/PR, Claudineia Cabral conta que a iniciativa tem resultados positivos à medida que contribui para que os estudantes desenvolvam novas características.

“Por meio de atividades lúdicas no ambiente de ensino e aprendizagem, eles são sensibilizados e passam a desenvolver características, muitas vezes, até desconhecidas especialmente quando trabalham a multidisciplinariedade. Com o apoio dos professores, esse desenvolvimento é ainda maior, à medida que a educação empreendedora provoca o pensamento crítico e a autodeterminação”, afirma Claudineia.

Na avaliação da secretária de Educação do município de Planalto, Marli de Lima, a iniciativa é importante no desenvolvimento de novas características dos alunos

“Liderança, comunicação e pensamento crítico são algumas características importantes para as crianças e que são desenvolvidas durante as ações do JEPP. Aspectos que contribuem para a formação delas também enquanto cidadãs, mostrando a importância do senso de coletividade, da possibilidade de serem agentes de transformação na sociedade e de terem a oportunidade de transformar suas ideias em realidade. E, claro, tudo isso tem reflexo no dia a dia dos alunos e também das famílias”, comenta a secretária.

Até o fim de 2025, devem ser impactadas mais de 50 mil alunos e mil professores na Regional Sul do Sebrae/PR. Fabiane Andresa de Oliveira, professora na Escola Municipal Eça de Queirós, de Manfrinópolis, pontua que a metodologia do JEPP possibilita a interdis-



ciplinaridade.

“Os materiais contribuem para um bom desempenho dos alunos e um aproveitamento maior em sala de aula, quando são trabalhadas diversas disciplinas em uma mesma atividade. Além disso, tem a feira que realizamos em formato de exposição, quando tudo é colocado em prática e compartilhamos os resultados com a comunidade escolar. Enquanto professora, de forma especial, também aprendo conceitos importantes dentro da educação empreendedora”, conclui Fabiane.

A professora Marizete Maria Blauth, da Escola Municipal Primo Savoldi, de Pinhal de São Bento, entende que o JEPP vai muito além da sala de aula.

“Para mim o JEPP traz algo a mais. Nós vemos, muitas vezes, as crianças sem sonhos, sem expectativas, sem oportunidades de fazer algo novo. Em diversas situações, elas ficam voltadas somente ao celular. E a educação empreendedora muda tudo isso a partir do momento que elas compreendem que é possível construir algo diferente para o futuro, especialmente durante a feirinha quando precisam pensar desde a ideia de um produto até a venda”, conclui Marizete.

## JEPP

O JEPP é um projeto do Sebrae/PR que busca desenvolver uma cultura empreendedora entre os alunos do Ensino Fundamental, podendo ser aplicado desde o primeiro até o nono ano desta etapa de ensino. O projeto capacita os professores para que eles possam transmitir aos jovens habilidades e competências de empreendedorismo social, estimulando o protagonismo entre os estudantes e projetando, em um futuro próximo, a inserção destes pequenos empreendedores no mundo profissional.

## Opinião Coluna JAIME FOLLE



jaimefolle@jaimefolle.com.br

## ADOR DE PERDER UM FILHO

Esta não seria a ordem natural da vida, mas acontece! A dor de perder um filho é uma das mais intensas e intransponíveis que alguém pode enfrentar. É uma dor que não pode ser medida, uma dor que invade o corpo e a alma, deixando um vazio profundo e permanente. O amor incondicional e único que existe entre pais e filhos torna essa perda uma experiência avassaladora.

Quando uma mãe ou um pai perde um filho, o mundo parece parar de girar. O tempo se arrasta, as cores se desvanecem e o peso da tristeza se torna insuportável. Os sonhos, as esperanças e as expectativas para o futuro são de repente arrancados, deixando apenas o eco do que poderia ter sido. O vazio de não ouvir a voz do filho, de não ver seu sorriso, de não compartilhar as alegrias e os desafios da vida, é uma lacuna difícil de preencher.

Conforme o momento pode acontecer reações imprevisíveis e pode se manifestar de várias formas: desespero, raiva, culpa, confusão, solidão e até mesmo momentos de calma, que são logo seguidos por ondas de tristeza. Às vezes, uma pessoa se sente como se estivesse vivendo em um pesadelo, esperando acordar de algo que não é real.

Ainda bem que Deus nos deixou a saudade. As memórias do filho, embora dolorosas, tornam-se tesouros que trazem tanto sofrimento quanto consolo. As pessoas que ficam podem, aos poucos, encontrar uma maneira de viver com a dor, não necessariamente superando-a, mas aprender a lidar com ela, a conviver com a ausência, a honrar a vida que se foi, e a seguir em frente de uma forma diferente, mas ainda assim significativa.

Perder um filho é uma dor que não tem fim, mas também é um lembrete eterno de quanto o amor é poderoso. E, de alguma forma, esse amor pode ser a força que ajudar os pais a continuarem a caminhar sua trajetória aqui na terra, pois aqui é apenas uma passagem, para o grande encontro do banquete que Deus preparou para esperar a todos nós no Céu.

Até a próxima.



STABULU'S BEER

AMIGO QUE SE UNE COM  
**STABULU'S**  
PERMANECE UNIDO



**ÁGUA****CONSUMO DE ÁGUA SEGUE MUITO ALTOS, ANEPAR ORIENTA USO CONSCIENTE**

Temperaturas elevadas, inclusive durante a noite e madrugada, mantém consumo de água acentuado em todo o Paraná

A onda de frio que chega nos próximos dias ao Rio Grande Sul, não tem previsão de chegar ao Paraná. Segundo o Simepar, teremos tempo mais seco e mais quente a partir do fim de semana. Até esta sexta-feira, 28, tem previsão de temporais, mas a temperatura não deve baixar.

Às vésperas do feriado de Carnaval, a Companhia de Saneamento do Paraná (Sanepar) constatou que o consumo de água permanece alto inclusive no período noturno e atribui o fato à temporada de calor extremo que várias regiões do Paraná estão enfrentando, especialmente em cidades como Londrina, Cambé e Ponta Grossa.

De acordo com o Simepar, praticamente todo o estado teve temperaturas mínimas acima da média em fevereiro de 2025. Em Ponta Grossa e Londrina, por exemplo, tanto as temperaturas máximas quanto as mínimas neste mês ficaram acima da média histórica.

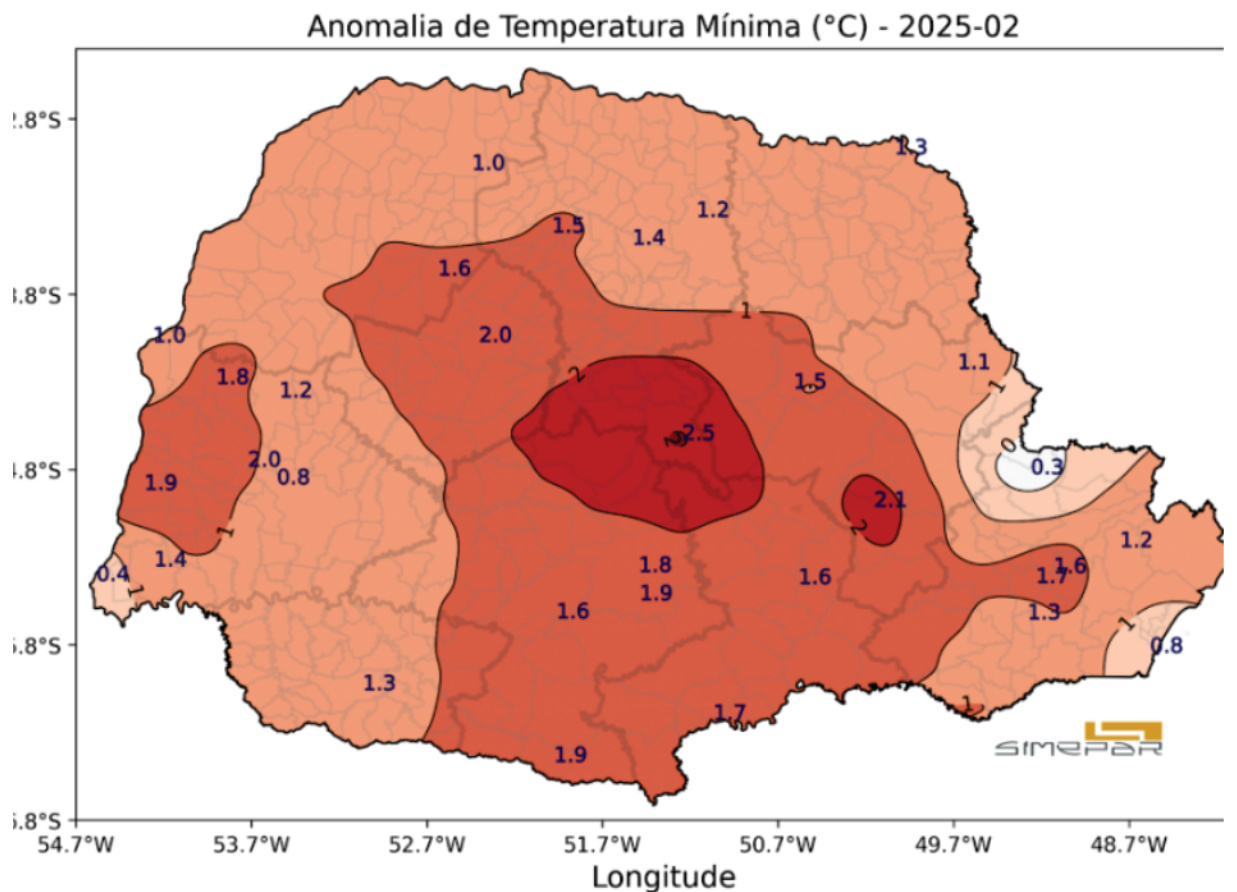
Em Ponta Grossa, a temperatura mínima média neste mês de fevereiro está 2° C acima do normal, enquanto que a máxima supera a média histórica para o mês em 1° C. Em Londrina, a temperatura mínima está 1,4 °C acima da média histórica, já a temperatura máxima chega a 1,3° C a mais do que a média para o mês de fevereiro, ainda segundo o Simepar.

“É um momento de desafio. Precisamos estar juntos para superar este desafio climático que vem assolando todo o Sul do Brasil, trazendo uma onda de calor ao Paraná, fazendo com que o consumo de água seja em níveis extremamente elevados. Com esse novo regime climático, nosso consumo de água vem aumentando de maneira exponencial, superando as médias históricas”, destaca o presidente da Sanepar, Wilson Bley.

**CALOR E CONSUMO** - O gerente Geral da Sanepar para a Região Nordeste, Gil Gameiro, explica que há uma relação de consumo maior que pode variar de 2 a 5% para cada grau de temperatura que ultrapassa os 30°C. No Sistema de Abastecimento Integrado Londrina-Cambé, o consumo de água, em janeiro e fevereiro, cresceu mais de 20% em relação à média do ano passado.

“Além deste fator, com a temperatura a partir de 24° C se estendendo por mais horas, durante o período noturno e perdurando por vários dias, causam consequências para os sistemas de água. Mesmo trabalhando ininterruptamente, com o alto consumo, a reservação dos sistemas vai tendo seus níveis reduzidos, afetando o abastecimento em algumas regiões”, explica o gerente.

Segundo Gameiro, a Sanepar também percebeu alteração no pico de consumo. “Historicamente o pico de consumo, ou seja, quando quase todo mundo está com uma torneira aberta ou o chuveiro, ocorre entre 19 e 20 horas. Porém, em dias mais quentes, o con-



sumo tem permanecido alto até bem mais tarde, até 23 horas, meia-noite. Provavelmente, pela dificuldade de dormir e por mais banhos noturnos para refrescar”, detalha.

Gil destaca que a Sanepar já iniciou a fase de testes dos equipamentos da obra que vai atender plenamente o abastecimento na região afetada nestas semanas com manobras operacionais compensatórias, isto é, manobras para a recuperação dos níveis dos reservatórios. A nova adutora e elevatória do Sistema Tibagi custou R\$ 27 milhões e deve ser entregue em abril, bem antes da previsão, que era agosto.

“Esta obra vai aumentar a nossa capacidade de transporte de água para reservatórios das regiões Oeste e Leste de Cambé. São mais seis quilômetros de adutora e uma estação elevatória de água. Cortamos o Centro, a partir da Rua Sergipe, até a região Oeste, próximo ao Moinho”, conta o gerente.

**PONTA GROSSA** - Outra cidade que apresentou grande aumento de demanda de abastecimento relacionada à temperatura é Ponta Grossa. No mês de fevereiro, as alterações climáticas marcadas por longos períodos de ondas de calor, refletiram diretamente no aumento da demanda por água tratada. Historicamente, o pico de consumo diário em Ponta Grossa ocorria entre as 11 e as 13 horas. Atualmente, com a incidência de temperaturas elevadas por vários dias consecutivos, houve a ampliação nesse período de consumo, ficando entre as 10h e as 15 horas. Nos dias mais quentes o consumo chega a se elevar em torno de 25%.

Para suprir este aumento de demanda, a Sanepar está realizando várias ações emergenciais na cidade. Entre elas, no último fim

de semana, colocou em operação um poço, que de imediato já está atendendo a uma parcela da população, e que terá sua capacidade ampliada, por meio de ajustes em equipamentos, ainda no mês de março. A Companhia também deve antecipar a utilização da nova adutora do rio Pitanguí e de um novo módulo de tratamento, para que ainda em março seja possível incrementar a produção do sistema em mais 7%. Ao fim das obras, prevista para abril próximo, esta ampliação deve aumentar a capacidade do sistema em 15%.

**PLANEJAMENTO E USO CONSCIENTE** - O presidente da Sanepar, Wilson Bley, reforça ainda que, entendendo que esse novo regime climático possa perdurar, a Companhia está revisando seu planejamento estratégico, para preparar-se para este desafio. “Estas obras não são obras rápidas, são obras estruturantes, que têm um prazo de maturação. Nós estamos realizando, sim, aumentando a nossa produção para que o consumo seja equilibrado. Agora é claro, nós precisamos do uso racional de todos, desse bem finito que é a água potável, para aquelas necessidades que são básicas no nosso dia-a-dia. Deixemos de lavar o carro, lavar as calçadas, encher as piscininhas e a cada dia renovar a sua água, para que nós possamos direcionar o uso para as necessidades básicas”.

Ele recomenda que a água tratada da Sanepar seja destinada a fins nobres, como a hidratação, a alimentação e a higiene, sendo utilizada a água da chuva ou de reuso para outras atividades, como lavar calçadas, veículos, tapetes, regar plantas e mesmo dar descargas.

# Fin FINANÇAS

Por Mateus  
H. Passero



redacao@iguassu.com.br

## O Efeito Cantillon: Por Que a Inflação Não Afeta Todos da Mesma Forma?

A inflação é um fenômeno econômico que, em teoria, deveria afetar toda a economia de forma proporcional. No entanto, a realidade é bem diferente: enquanto alguns setores e grupos sociais se beneficiam da expansão monetária, outros sofrem com a perda de poder de compra. Esse fenômeno foi descrito pelo economista irlandês Richard Cantillon no século XVIII e ficou conhecido como Efeito Cantillon.

De forma simplificada, Cantillon demonstrou que o impacto da expansão monetária não ocorre de maneira uniforme. O dinheiro novo entra na economia em pontos específicos e beneficia primeiro aqueles que o recebem antes que a inflação se manifeste. Com o tempo, à medida que esse novo dinheiro se espalha pelo sistema, os preços começam a subir, e aqueles que recebem por último sofrem as consequências da desvalorização da moeda.

A lógica é simples: quem recebe o dinheiro novo primeiro pode gastá-lo antes que os preços subam; quem recebe por último paga mais caro por tudo sem ter tido um aumento proporcional em sua renda. Esse mecanismo gera uma redistribuição de riqueza silenciosa, que muitas vezes passa despercebida pelo público e pelos formuladores de políticas econômicas.

### Como o Efeito Cantillon Funciona na Prática?

Para entender melhor esse fenômeno, imagine que o Banco Central decida expandir a base monetária para estimular a economia. Esse dinheiro novo não é distribuído diretamente para todas as pessoas igualmente. Ele entra na economia de forma seletiva, geralmente através de empréstimos para bancos, grandes empresas e investidores institucionais.

Esses primeiros receptores do dinheiro têm uma vantagem: eles podem comprar ativos financeiros, imóveis e bens de capital antes que a inflação seja sentida pelo resto da população. Conforme o dinheiro circula na economia e atinge os trabalhadores e consumidores comuns, os preços já subiram e o poder de compra da moeda já foi corroído.

Na prática, o Efeito Cantillon beneficia os mais próximos da criação de dinheiro (bancos, grandes empresas e investidores) e prejudica aqueles que recebem o dinheiro mais tarde (trabalhadores, aposentados e a classe média).

### Exemplos Práticos do Efeito Cantillon

O Efeito Cantillon pode ser observado em diversas situações do mundo real. Abaixo, listamos alguns exemplos marcantes:

#### 1. Crises Financeiras e Resgates Bancários

Durante a crise financeira de 2008, governos e bancos centrais injetaram trilhões de dólares no sistema financeiro para salvar bancos e grandes empresas. Esse dinheiro novo entrou no topo da economia, beneficiando o setor financeiro e os mercados de capitais. Enquanto isso, trabalhadores perderam empregos, viram seus salários desvalorizados e enfrentaram uma inflação crescente no custo de vida.

#### 2. Expansão Monetária e Mercado Imobiliário

Nos últimos anos, bancos centrais ao redor do mundo mantiveram políticas de juros baixos e injeção de liquidez, o que incentivou a compra de imóveis por grandes fundos de investimento. Isso elevou os preços das moradias, tornando a compra de um imóvel mais difícil para a classe média. Enquanto os grandes investidores lucraram com a valorização, os trabalhadores viram o sonho da casa própria se tornar mais distante.

#### 3. Aumento dos Preços de Commodities

Em economias emergentes, a expansão monetária muitas vezes causa inflação em alimentos e energia antes que os salários sejam ajustados. Isso ocorre porque o dinheiro novo primeiro é utilizado para investimentos e especulação, elevando o custo de insumos básicos. No Brasil, por exemplo, a alta dos preços dos alimentos e combustíveis entre 2020 e 2022 impactou fortemente a população de baixa renda, que viu seus gastos essenciais aumentarem sem uma compensação equivalente em seus rendimentos.

#### 4. Setor Tecnológico e a Bolha de Liquidez

Nos últimos anos, a política de juros baixos facilitou a captação de recursos por startups e grandes empresas de tecnologia, que tiveram acesso a bilhões de dólares em investimentos baratos. Enquanto isso, trabalhadores desses setores passaram a enfrentar cortes de empregos à medida que as condições financeiras se tornaram mais apertadas, mostrando como o dinheiro barato ini-

cialmente beneficia apenas alguns antes de gerar desequilíbrios na economia.

### O Efeito Cantillon no Brasil

O Brasil tem uma longa história de políticas monetárias expansionistas e seus impactos desiguais na sociedade. Durante a pandemia, o governo e o Banco Central adotaram políticas para injetar dinheiro na economia e manter o crédito barato. No curto prazo, isso ajudou a evitar uma recessão mais profunda. No entanto, essa liquidez rapidamente inflacionou ativos financeiros e imóveis, beneficiando investidores e grandes empresas.

Por outro lado, a classe média e os trabalhadores viram os preços de bens essenciais dispararem, especialmente alimentos, combustíveis e aluguel. O aumento da inflação corroeu o poder de compra da população, evidenciando mais uma vez que a criação de dinheiro beneficia uns antes de prejudicar outros.

### As Lições do Efeito Cantillon

O Efeito Cantillon é uma realidade em qualquer sistema onde há emissão de moeda e expansão do crédito. Ele demonstra que a política monetária não é neutra: quem está mais próximo da fonte de dinheiro se beneficia, enquanto os mais distantes sofrem as consequências da inflação.

Para investidores, compreender esse fenômeno é essencial para proteger seu patrimônio. Em períodos de política monetária expansionista, ativos escassos como ouro, imóveis e ações costumam ser refúgios contra a perda de valor da moeda. Já para a população em geral, a lição é clara: quando há expansão monetária, é preciso estar atento, pois quem recebe o dinheiro novo por último sempre paga a conta.

Em tempos de impressão de dinheiro e estímulos econômicos, é fundamental entender que a inflação não é apenas um número no boletim do IBGE, mas um mecanismo de redistribuição de riqueza muitas vezes invisível para a maioria da população.

Mateus H. Passero  
Assessor de investimentos  
4traderinvest.com.br  
41 9 9890 9119



IMPLANTE  
DENTÁRIO

Master Clinic  
Odontologia Especializada



# Var CULINÁRIA DO IGUASSÚ

redacao@oiguassu.com.br

Parece mágica: os cubos de abacate congelados se transformam em um sorvete cremosíssimo. O truque é sempre ter a fruta congelada e tirar do congelador uns minutinhos antes de bater o sorvete.

## Ingredientes

- 1 abacate maduro
- ½ xícara (chá) de creme de leite fresco
- caldo de ½ limão
- ¼ de xícara (chá) de açúcar

## Modo de preparo

Descasque, corte ao meio o abacate e descarte o caroço. Corte a polpa do abacate em pedaços de 2 cm. Transfira para uma assadeira e leve ao congelador - evite amontoar os pedaços, assim eles ficam soltinhos e fica mais fácil de bater. Deixe por pelo menos 3 horas antes de usar (se preferir, congele na noite anterior).

Para fazer o sorvete, retire o abacate do congelador e deixe em temperatura ambiente por 5 minutos antes de bater - assim ele bate mais fácil e você não corre o risco de danificar o pro-

## SORVETE DE ABACATE



bem cremoso, com a consistência de sorvete - no começo pode demorar, mas acredite, quanto mais tempo bater mais cremoso fica. Se necessário, pare de bater e raspe a lateral do processador com uma espátula para bater por igual. Sirva a seguir.

OBS: O sorvete deve ser batido apenas na hora de consumir, pois se congelado novamente endurece e perde a textura cremosa.

## DICA

Tenha sempre abacate no congelador. Assim que o abacate estiver congelado, transfira os pedaços para um saco com fechamento hermético e mantenha no congelador por até 3 meses, dessa forma você economiza lugar no congelador e garante a sobremesa de última hora.



## MULHERES EM CENA

Venha participar do Dia da Mulher

Local: Praça Hercílio Luz  
Data: 8 de Março  
Hora: 9h

Organização: Secretaria de Desenvolvimento Social



PORTO UNIÃO  
Cuidando de você  
#EU PORTO UNIÃO Gestão. 2023-2028

## CAMPANHA DOE AMOR, DOE UTILIDADE!



## PEIXE

### FEIRA DO PEIXE 2025

Nesta terça-feira, 04 e 05 de março, das 7h às 13h

Praça dos expedicionários, no Bairro São Bernardo

Avenida Paula Freitas, próxima ao Macliv, no Distrito de São Cristóvão

Na quarta-feira, 05 de março, das 07h às 13h

Rua Marechal Deodoro, na Frutolandia do Trentin, no bairro Rio da Areia



## LIXO

### COLETA DE LIXO



A Prefeitura Municipal de União da Vitória, por meio da Secretaria Municipal de Meio Ambiente, informa à população que está ciente do problema na coleta de lixo reciclável e compreende a insatisfação dos munícipes diante da situação.

A administração municipal já se reuniu anteriormente com a empresa responsável, buscando o diálogo e a resolução do problema. Além disso, todas as medidas cabíveis foram tomadas para notificar a empresa e, dentro da legalidade, encontrar uma solução definitiva para normalizar a coleta o mais rápido possível.

Reafirmamos nosso compromisso com a limpeza urbana e o bem-estar da população, garantindo que todas as providências necessárias estão sendo adotadas para restabelecer o serviço. Pedimos a compreensão e a colaboração de todos e manteremos a população informada sobre os desdobramentos dessa questão.

## CAMPANHA DOE AMOR, DOE UTILIDADE!

Estamos aceitando os seguintes itens:

- Sofás e cadeiras
- Mesas e camas
- Utensílios de cozinha (panelas, pratos, talheres)
- Eletrodomésticos em funcionamento (geladeiras, micro-ondas)

Verifique se estão limpos e em bom estado!



PORTO UNIÃO  
Cuidando de você  
#EU PORTO UNIÃO Gestão. 2023-2028

## Horóscopo

**Áries**

Você terá a oportunidade de avançar ainda mais no seu trabalho, com foco em novos investimentos e empreendimentos. O planeta Mercúrio fica retrógrado e traz reavaliações na forma de conduzir a sua rotina e o seu trabalho. Situações que estavam paradas começam a tomar um novo formato para a sua vida financeira avançar

**Touro**

Uma nova relação ou uma nova forma de encarar o seu relacionamento ativa novas projeções para ambos. Uma conversa é produtiva para destravar os conflitos. O planeta Mercúrio fica retrógrado e o ajuda a movimentar a sua vida afetiva e os seus interesses pessoais. É preciso desenvolver todo o seu potencial e ser feliz

**Gêmeos**

É importante estar disposto a mudar a sua rotina, para poder também organizar a dinâmica em família. Um projeto em família ou direcionado a um imóvel será destravado. O planeta Mercúrio fica retrógrado e o ajuda a resolver uma situação emocional e familiar. Esteja aberto a novas possibilidades e negociações

**Câncer**

Você pode receber uma notícia ou um convite que vai mexer favoravelmente com os seus sentimentos. É um período importante para promover os seus sentimentos afetivos e as necessidades dos filhos. O planeta Mercúrio fica retrógrado e vai ajudá-lo a pensar de uma outra forma e a reconsiderar novas possibilidades.

**Leão**

Uma nova abordagem ou proposta o ajuda a identificar um caminho diferente para concretizar um investimento para a família ou para um imóvel. É uma condição nova, porém vantajosa. O planeta Mercúrio fica retrógrado e vai ajudá-lo a destravar uma negociação, investimentos e formas de aumentar os recursos materiais

**Virgem**

Você tem a oportunidade de expor o seu conhecimento ou uma ideia muito nova de uma forma que todos entenderão. Isso abre portas interessantes para o seu desenvolvimento. O planeta Mercúrio, que transita no seu signo, fica retrógrado, dando a você condições de retomar um tema que ficou parado. Analise a sua performance

**Libra**

Você pode receber um recurso financeiro que estava parado. Essa experiência o leva a analisar a forma com que deve administrar um investimento ou aplicação financeira. O planeta Mercúrio fica retrógrado e vai ajudá-lo a entender de uma maneira mais profunda as suas necessidades e prioridades. Você prefere trilhar essa jornada em silêncio

**Escorpião**

Você tem em suas mãos a oportunidade de liderar um projeto grandioso e inovador. Essa experiência pede sabedoria para expor as suas ideias com as pessoas certas. O planeta Mercúrio fica retrógrado e vai ajudá-lo a reorganizar as suas ideias com um grupo de pessoas. Essa experiência vem para destravar projetos parados

**Sagitário**

Você deve se apoiar na sua fé e no seu caminho espiritual, porque a experiência pela qual transita não está em suas mãos. Essa situação se conecta com julgamentos errados e processos judiciais. O planeta Mercúrio fica retrógrado e move situações que estavam travadas e que devem ser resolvidas até a primeira semana de outubro

**Capricórnio**

Uma nova forma de enxergar uma ideia destrava um projeto e a sua atuação com um grupo de pessoas. Novas regras devem ser instaladas nesse contexto. O planeta Mercúrio fica retrógrado e o ajuda a estudar sobre um assunto, que vai lhe trazer chances de reconsiderar um novo plano. Isso pode envolver mudança de cidade.

**Aquário**

A sua carreira profissional passa por grandes avanços, e você tem a oportunidade de resolver uma situação que estava bloqueada. Para a maioria dos aquarianos, trata-se de investimentos. O planeta Mercúrio fica retrógrado e vai te ajudar a cortar situações que estavam te limitando e resolver uma questão financeira

**Peixes**

Uma pessoa o ajuda a desenvolver um projeto e traz uma nova abordagem e proposta. Essa experiência se conecta com os seus estudos, documentos e pode também motivá-lo a mudar de cidade. O planeta Mercúrio fica retrógrado e faz com que uma negociação que estava parada se movimente

**CORPO DE BOMBEIROS MILITAR DE SC ORIENTA SOBRE CUIDADOS PARA EVITAR ACIDENTES COM BATERIAS DE CELULAR**

Dados da Agência Nacional de Telecomunicações (Anatel) indicam que o Brasil encerrou o ano de 2024 com 263,4 milhões de celulares em uso. Cada um desses aparelhos contém uma bateria de íons de lítio, que, em caso de superaquecimento ou mau uso, podem causar explosões.

O tenente-coronel Willian Leal Nunes, do Corpo de Bombeiros Militar de Santa Catarina (CBMSC) explica que, não são comuns os casos de explosão de aparelhos quando eles não estão sendo utilizados ou carregando, como no caso divulgado nas redes sociais nesta semana, em que o celular explode no bolso de uma mulher, em Goiânia. No entanto, tanto fatores externos, como de situações de uso inadequado, podem causar esse superaquecimento e danos à bateria.

“As baterias de íons de lítio são comuns em celulares, smartwatches, drones e outros dispositivos eletrônicos. O superaquecimento pode ser causado tanto pelo calor externo quanto pelo uso de carregadores não certificados ou incompatíveis com o modelo do aparelho. Alguns carregadores fazem uma carga mais rápida, e certos dispositivos podem não estar preparados para receber essa demanda de energia, resultando no aumento da temperatura da bateria”, explica o tenente-coronel.

A partir de 60°C, a bateria entra em uma situação de alerta. Aos 90°C, inicia-se um processo eletroquímico que pode gerar fogo, propagando-se de uma célula para outra de forma descontrolada. Outro fator de risco é o dano à bateria causado por quedas ou perfurações, podendo levar a explosões imediatas.

Para evitar acidentes, alguns cuidados devem ser tomados:

Utilize carregadores certificados: prefira carregadores originais da marca do celular ou com selo de homologação da Anatel.

Fique atento ao superaquecimento: se o celular esquentar excessivamente durante o uso ou carregamento, desligue-o e leve para



assistência técnica.

Evite carregar o celular em locais úmidos: o contato com água ou umidade pode danificar componentes internos e aumentar o risco de curto-circuito.

Evite exposição ao calor excessivo: não deixe o celular sob luz solar direta, como em painéis de carro em dias de muita incidência solar ou próximo a fontes de calor, como fornos e fogões.

Monitore o estado da bateria: baterias dilatadas são um sinal de problema e devem ser substituídas imediatamente.

Atenção ao uso de carregadores rápidos: se o tempo de carga for muito diferente do habitual ou se o aparelho não reconhecer o cabo USB, desconfie da qualidade do acessório.

Cuidado com as superfícies: não deixe o celular carregando em cima de superfícies que são consideradas inflamáveis e fáceis de propagar chamas como camas, sofás e almofadas. Em caso de incêndio, afaste-se do aparelho e, se possível, cubra-o com um material que possa conter o fogo. Acione imediatamente o Corpo de Bombeiros para evitar maiores danos.

**Previsão do Tempo****Amanhã**

6 Mar.



29° / 18°

**Sexta**

7 Mar.

50%  
1.1 mm

29° / 17°

**Sábado**

8 Mar.



30° / 19°

**Domingo**

9 Mar.

80%  
5.8 mm

32° / 18°

**Segunda**

10 Mar.

90%  
5.9 mm

27° / 17°

**Terça**

11 Mar.

80%  
5.5 mm

24° / 17°

**NE**

**Novo Estilo**

Cortinas, Acessórios,  
Cama, Mesa, Banho,  
Tapetes, Tecidos,  
Enxoval e Vestuário  
Infantil de 0 a 16 anos.

Rua Carlos Cavalcanti - N°4  
Centro - União da Vitória

fb.com/novoestilocasa

**O IGUASSÚ**

Multimeios

Diretor Administrativo  
Claudio José GugelminJornal Diário de propriedade  
e impresso em gráfica própria porO Iguassu GGE LTDA.  
CNPJ 07.009.680/0001-53  
Rua Cel. Belarmino, 74  
Centro - Porto União/SC**Comercial**Porto União/União da Vitória  
jornaloiguassu@gmail.com**(42) 3524.2363****Redação**Pelo e-mail  
redacao@oiguassu.com.br  
jiguassu@gmail.comEditor Chefe e  
Jornalista Responsável  
Claudio José Gugelmin  
Jornalista n° 0009453/PRColaboradores  
Jaime Folle  
Mateus Hoffmann Passero  
Carlos AirCobertura jornalística realizada pelo departamento  
de notícias do Jornal O Iguassú e assessorias.As matérias publicadas neste jornal  
são de responsabilidade dos autores  
e não representam necessariamente  
a opinião deste periódico.**Circulação**Porto União, União da Vitória, São Mateus do Sul, Canoinhas, Irineópolis, Paula Freitas, Bituruna, Paulo Frontin,  
Palmas, Porto Vitória, Cruz Machado, General Carneiro, Mallet, Matos Costa e Calmon.



**ESTADO DE SANTA CATARINA  
PREFEITURA MUNICIPAL DE IRINEÓPOLIS**

PROCESSO LICITATÓRIO N.º 22/2025  
PREGÃO ELETRÔNICO N.º 16/2025  
CÓDIGO TCE

FE6E385E751A8EA5677912838DF7E2BFCADCE59E  
O Município de Irineópolis, torna público para conhecimento dos interessados que realizará no dia 18 de Março de 2025, às 09:00 horas, Processo Licitatório na Modalidade Pregão Eletrônico – Registro de Preços, com critério de adjudicação **MENOR PREÇO POR ITEM** de acordo com a Lei n.º 14.133/2021, visando a “AQUISIÇÃO DE GÊNEROS ALIMENTÍCIOS PARA MANUTENÇÃO DAS ATIVIDADES DAS SECRETARIAS DE EDUCAÇÃO E ASSISTÊNCIA SOCIAL, QUARTEL DO CORPO DE BOMBEIROS E HOSPITAL MUNICIPAL BOM JESUS, PARA O EXERCÍCIO DE 2025, COM ENTREGA PARCELADA”. O Edital de Licitação encontra-se a disposição dos interessados, no Departamento de Licitações, no horário das 08:30 às 11:30 e das 13:00 às 17:00, sítio a Rua Paraná, n.º 200, Centro – Irineópolis – SC, Fone (47) 3625-1111, e no site [irineopolis.atende.net](http://irineopolis.atende.net) e [portaldecompraspublicas.com.br](http://portaldecompraspublicas.com.br). Irineópolis, 28 de fevereiro de 2025.

**JULIANO POZZI PEREIRA**  
Prefeito Municipal



**MUNICÍPIO DE PORTO UNIÃO  
ESTADO DE SANTA CATARINA**

Processo Licitatório 017/2025

Extrato de Dispensa Eletrônica 001/2025

O Prefeito Municipal, no uso de suas atribuições, torna público que fará realizar processo licitatório na modalidade de Dispensa, com adjudicação por **MENOR PREÇO**, do tipo Eletrônica, para escolha da proposta mais vantajosa objetivando a contratação de serviço profissional na área de engenharia elétrica, para prestação de serviços junto a equipe de Iluminação Pública do Município. Somente participarão da sessão pública as empresas que apresentarem propostas, a partir das 13h30min do dia 05 de março de 2025, através do site “[www.portaldecompraspublicas.com.br](http://www.portaldecompraspublicas.com.br)” horário da fase de lances: das 13h30min até as 15h30min no mesmo site no dia 11 de março de 2025. O Edital e Arquivos encontram-se disponíveis no site da Prefeitura Municipal de Porto União “[www.portouniao.sc.gov.br](http://www.portouniao.sc.gov.br)” e no site “[www.portaldecompraspublicas.com.br](http://www.portaldecompraspublicas.com.br)”. Maiores informações podem ser retiradas na Rua Padre Anchieta, 126, e-mail [licitacao@portouniao.sc.gov.br](mailto:licitacao@portouniao.sc.gov.br), Porto União - SC, 28 de fevereiro de 2025.

**Juliano Hassan**  
Prefeito Municipal



**MUNICÍPIO DE PORTO UNIÃO  
ESTADO DE SANTA CATARINA**

PROCESSO LICITATÓRIO N.º 004/2025 - EDUCAÇÃO  
INEXIGIBILIDADE DE LICITAÇÃO N.º 004/2025

Caracterização da Situação: O Município pretende locar um imóvel para instalação da sede da Educação de Jovens e Adultos (EJA).

Descrição do Objeto: O objeto da presente é, justamente, a locação de um imóvel para instalação da sede da Educação de Jovens e Adultos (EJA). Imóvel sito à rua Frei Rogério, n. 370, Centro, Porto União/SC, Matrícula 2.748 no Registro de Imóveis da Comarca de Porto União/SC, considerando o término do contrato de locação do local onde encontrava-se instalada.

Razão da Escolha: A escolha sobre o imóvel acima descrito, de propriedade de Giorgia Polati El Dine, inscrita no CPF 804. \*\*\*. \*\*\*-00, que será representada pela corretora de imóveis Célia de Fátima dos Santos, inscrita no CPF 286. \*\*\*. \*\*\*-91, justifica-se pela singularidade do imóvel, uma vez que este atende de forma plena aos requisitos necessários para a instalação do serviço público em questão, não havendo alternativas viáveis que supram tais necessidades. Entre os fatores que evidenciam essa singularidade, destacam-se: a localização estratégica, sendo que o imóvel está situado próximo ao terminal de transporte urbano, garantindo acessibilidade ao público-alvo; Adequação estrutural, onde o espaço físico do imóvel possui características específicas que permitem a execução das atividades sem necessidade de adaptações significativas, reduzindo custos e prazos operacionais; Ausência de Alternativas Equivalentes verificada após levantamento de mercado que constatou que não há outros imóveis disponíveis na região que atendam aos requisitos técnicos, logísticos e operacionais necessários; Viabilidade econômica, entende-se que locação do imóvel em questão apresenta-se como a opção mais vantajosa para a Administração, considerando custos, adequação e localização bem como valor inferior ao pago no local onde encontrava-se instalado.

Do Preço: O valor total a ser pago será de R\$ 2.200,00 (dois mil e duzentos reais), mensais.

Da vigência: A vigência da contratação deverá ser de 12 (doze) meses, podendo ser prorrogado por iguais e sucessivos períodos, com base na Lei 14.133/2021.

Justificativa: A presente inexigibilidade encontra respaldo no art. 74, inciso V c/c §5º da Lei 14.133/2021, bem como Decreto Municipal n.º 1714/2023, já que restou evidenciada a inviabilidade de competição, face os motivos já expostos. Porto União SC, 28 de fevereiro de 2025.

**EMILENA PARABOCZ**  
Agente de Contratação  
Portaria 015/2025

**PREFEITURA MUNICIPAL DE BITURUNA  
AVISO DE LICITAÇÃO**

**EDITAL DE CONCORRÊNCIA ELETRÔNICA N.º 003/2025**

O Município de Bituruna, torna público que fará realizar, às 9h do dia 29 de maio do ano de 2025, na plataforma BLL Compras, **CONCORRÊNCIA**, na forma eletrônica, sob regime de empreitada por preço global, tipo técnica e preço, a preços fixos e sem reajuste, da seguinte obra:

Local do objeto	Objeto	Quantidade e unidade de medida	Prazo de execução (meses)
Sede do Município	Contratação integrada - elaboração de projetos e execução da obra – Ninho da Bola	3.625,73 m²	12

A Pasta Técnica com o inteiro teor do Edital e seus respectivos modelos, adendos e anexos, poderá ser obtida no Portal Nacional de Contratações Públicas – PNCP, sítio eletrônico da Prefeitura <https://www.bituruna.pr.gov.br/site/> e na plataforma BLL Compras - <https://bll.org.br>. Informações adicionais, dúvidas e pedidos de esclarecimento, deverão ser apresentados ao Agente de Contratação/Comissão, exclusivamente por meio da plataforma BLL Compras. Bituruna, 27 de fevereiro de 2025. Rodrigo Rossoni – Prefeito Municipal.

**Publicação Legal**

**SÚMULA DE PEDIDO DE RENOVAÇÃO DE LICENÇA PREVIA**

A empresa Areial do Valé Ltda., inscrita no CNPJ sob nº 81.244.253/0001-02, torna público que irá requerer junto ao IAT a LICENÇA PREVIA, para atividade de extração de areia no município de Porto Vitória, estado do Paraná, nos limites do processo mineral nº 826.328/2022.

**Feira do peixe**  
DIAS 3, 4 E 5 DE MARÇO

Secretaria de Agricultura divulga as datas e locais das Feiras de venda de peixe

**03/03** Terminal rodoviário urbano  
**04/03** Terminal rodoviário urbano  
Praça Hercílio Luz (Praça do Chafariz)  
**05/03** Avenida Santa Rosa (em frente ao gessos GVI)  
Praça do Bairro Santa Rosa  
Avenida dos Ferroviários (rotatória da Havan)  
Praça Hercílio Luz (Praça do Chafariz)  
Praça nova do Bairro Jardim Oliveira

SECRETARIA DE AGRICULTURA  
GESTÃO 2025-2028  
PORTO UNIÃO Cuidando de você



**ATENÇÃO!**

**A CASA DO EMPREENDEDOR  
ESTARÁ EM NOVO  
ENDEREÇO A PARTIR  
DO DIA 28 DE FEVEREIRO**

**RUA PROFESSORA AMAZÍLIA, 593  
ANEXO AO PROCON**

ATENDIMENTO DE SEGUNDA A SEXTA-FEIRA, DAS 13H ÀS 17H



**Gráficoou!!!!**

**Blocos**

Nos chame no whats e iremos até sua empresa para apresentar tudo o que podemos fazer por você.



**Gráfica**



Venha conhecer o nosso parque gráfico no centro de Porto União.



**(42) 3524-2363**

Rua Cel. Belarmino, 84 - Fundos - Porto União - SC

**PASTEL AGORA!!!**



O melhor Pastel você pede agora no Senhor Pastel!!!

De terça a sexta abrimos às 16h. Sábados, domingos e feriados a partir das 18h.

**Delivery**

3522-2277

Praça Coronel Amazonas, Centro - União da Vitória - PR

[www.senhorpastel.com.br](http://www.senhorpastel.com.br)



**ACADEMIA  
CORPO  
em ação®**

**CRIANÇA  
PODE  
TREINAR**

(41) 98802-5981  
academiacorpoemacao.uva  
academiacorpoemacao\_uva  
Rua Barão do Cerro Azul, 532  
União da Vitória - PR

A resposta é:

SIM, iniciar cedo na atividade física traz para criança maior desenvolvimento físico, motor e psicológico. Com isso aumenta a sua confiança, autoestima, amplia a postura e linguagem corporal, desenvolve a capacidade afetiva e intelectual.

Muito se questiona que exercício físico para a criança é prejudicial, porém a atividade física pode ser uma brincadeira ativa na qual a criança se movimenta brincando, e os benefícios, citamos alguns destes.

- Estimula o Crescimento e Desenvolvimento;
- Melhora Postura e Equilíbrio;
- Fortalece Ossos, Músculos e Articulações;
- Tem Domínio do Corpo;
- Autoestima Elevada;
- Socialização;
- Promove a Saúde;
- Minimiza a Obesidade e Depressão;
- Minimiza Doenças relacionadas ao Sedentarismo.

Nos temos aulas em grupo com a faixa etária de 06 à 12 anos, como Boxe Chinês, Judô e Karatê que despertam a motivação para a atividade física. Recomenda-se que entre 9-14 anos a criança pode sim exercita-se com musculação usando o próprio peso do corpo, como flexões, agachamentos e abdominais.

**melhores  
preços!!!**

**Maior qualidade  
e prazos de entrega  
que se encaixam  
no que você precisa.**

**melhores  
prazos!!!**

Cartões de Visita

Panfletos

Logomarca

Papelaria

Envelopes  
Pastas  
Papel Carta  
Receituários

Catálogos &  
Manuais

Embalagens

Blocos

Cardápios

Banners

Lixocar

Tags

Etiquetas  
adesivas

Calendários

Encartes de  
supermercados

Sacolas

**g g e**  
**Gráfica**

 (42) 3524-2363

Rua Cel. Belarmino, 84 - Fundos  
CEP 89.400-000 - Porto União - SC